

## **Cerințe speciale, tematica și bibliografia**

### **pentru întocmirea proiectului în vederea dobândirii calității de membru în Comitetul Director al Studioului Teritorial de Radio Iași, pentru domeniile: tehnic și investițional**

Conform prevederilor art. 2 din Regulamentul de organizare și desfășurare a concursului pentru selecția membrilor Comitetului Director, aprobat prin Hotărârea Consiliului de Administrație al SRR nr. 17/2010, cu modificările și completările ulterioare (HCA nr. 62/2011), selecția are loc în 2 etape: evaluarea proiectelor depuse de către candidați și interviul candidaților pe baza proiectului depus.

Pentru elaborarea proiectului, SRR pune la dispoziția candidaților bibliografia necesară și informații despre contextul organizațional și despre principalele realizări ale Studioului Teritorial Iași.

#### **A. Comitetul Director – atribuții generale și specifice**

##### **I. Atribuții generale**

*Comitetul Director Teritorial*, împreună cu redactorul șef, asigură conducerea curentă a Studioului Teritorial de Radio Iași, în limitele competențelor date de către Consiliul de Administrație al SRR.

Responsabilitatea conducerii *Comitetului Director Teritorial* aparține redactorului șef.

*Comitetul Director al Studioului Teritorial de Radio Iași* este alcătuit din 4 membri, numiți de Consiliul de administrație, pentru un mandat de 2 ani, în urma câștigării concursului organizat în condițiile Regulamentului.

##### **II. Atribuții specifice și incompatibilități ale membrilor Comitetului Director**

În cadrul *Comitetului Director*, candidatul declarat câștigător asigură în mod special, controlul procedural și de fond al inițiativelor din domeniile: **tehnic și investițional**.

##### **Incompatibilități pe durata mandatului**

În calitatea sa de membru în *Comitetul Director*, **candidatul declarat câștigător** nu va putea face parte din consiliul de administrație al unei societăți comerciale sau participa la societăți comerciale în condițiile art. 23 alin. (4) din Legea nr. 41/1994, republicată, cu modificările și completările ulterioare. De asemenea, va fi obligat să nu ia sau să nu participe la luarea unei hotărâri ori, după caz, decizii, și dispoziții sau să nu încheie un act juridic care produce un folos material pentru sine, pentru soțul său ori rudele sale de gradul I.

## **B. Evaluarea proiectului**

Evaluarea proiectului se va face prin acordarea de punctaje fiecărui criteriu de evaluare.

Criteriilor le sunt circumscrise, după caz, subcriterii de evaluare. Suma punctajelor acordate subcriteriilor de evaluare reprezintă punctajul acordat criteriului.

Suma punctajelor acordate criteriilor de evaluare reprezintă punctajul acordat proiectului.

Punctajul maxim al proiectului este de: 100 puncte.

Punctajul minim pentru a fi declarat admis la etapa a doua de evaluare, interviul, este de: 60 puncte.

## **C. Criterii și subcriterii de evaluare a proiectului**

*a) Rolul și locul Studioului Teritorial de Radio Iași în cadrul SRR și elaborarea unor propuneri privind evoluția acestuia.*

1. analiza rolului și obiectului de activitate al SRR, prin prisma prevederilor Legii nr.41/1994;
2. analiza locului și rolului Studioului Teritorial de Radio Iași în cadrul SRR, prin prisma prevederilor Legii nr.41/1994;
3. Contribuția Studioului Teritorial de Radio Iași, la menținerea/creșterea locului și rolului SRR în piața furnizorilor de servicii media audio-vizuale.

*b) Punerea în execuție și urmărirea modului de îndeplinire a Hotărârilor/Deciziilor Consiliului de Administrație\*.*

1. analiza Deciziilor/Dispozițiilor Comitetului Director al SRR din perspectiva termenelor pentru punerea lor în execuție;
2. propuneri privind modul de comunicare și urmărirea a îndeplinirii HCA/DCA de către Comitetul Director Teritorial;
3. propuneri privind modul de comunicare și urmărirea a îndeplinirii Dispozițiilor Comitetului Director Teritorial.

### Notă

*\* Se vor analiza Deciziile/Dispozițiile Comitetului Director al SRR din perioada 01 iulie 2010 – 30 noiembrie 2011.*

*c) Analiza modalităților de valorificare a produselor Studioului Teritorial de Radio Iași, și propuneri de diversificare a acestor modalități.*

1. analiza suporturilor și tehnologiilor de difuzare a radioprogramelor Studioului Teritorial de Radio Iași;
2. propuneri de valorificare a radioprogramelor Studioului Teritorial de Radio Iași, prin diversificarea suporturilor și tehnologiilor de difuzare.

d) *Deciziile/Dispozițiile Comitetului Director - instrument de punere în execuție și de urmărire a modului de aplicare a Hotărârilor/Deciziilor Consiliului de Administrație\**.

1. analiza concordanței dintre **Deciziile/Dispozițiile Comitetului Director al SRR**, și actele administrative ale Consiliului de Administrație în aplicarea cărora s-au adoptat.

#### Notă

\* *Se vor identifica și analiza 2 (două) dintre **Deciziile/Dispozițiile Comitetului Director al SRR** din perioada 01 iulie 2010 – 30 noiembrie 2011.*

### **D. Modalitatea de depunere și prezentare a proiectului**

Proiectul se depune, într-un plic sigilat, în format electronic (CD/DVD) și pe suport de hârtie, într-un singur exemplar, fără semnătură.

Pe plic se vor menționa: numele și prenumele candidatului, Comitetul Director și domeniul pentru care candidează.

Proiectul întocmit de candidat este limitat la un număr de cel mult 25 de pagini, cu caractere Times New Roman, 12 pts, exclusiv titlurile și subtitlurile.

Proiectul va fi întocmit conform criteriilor și subcriteriilor prezentate la punctul **C. Criterii și subcriterii de evaluare a proiectului, cu respectarea și evidențierea dispozițiilor din actele normative și reglementările interne din bibliografia recomandată la punctul E.**

### **E. Bibliografie și informații despre SRR și Studioul Teritorial de Radio Iași**

#### **1. Bibliografie**

- a. Legea nr. 41/1994, cu modificările și completările ulterioare, cap. 1 art.8, cap. 2 art. 15, 17, cap. 3;
- b. Legea audiovizualului nr. 504/2002 cu modificările și actualizările ulterioare – cap. I – art. 2, 6, cap. II – art. 17, art.19, cap. IV – art. 43, 44, 49, cap. V, cap. VII – art. 88, 96, cap. VIII – art. 97;
- c. Ordonanța de urgență a Guvernului nr. 79/2002 privind cadrul general de reglementare a comunicațiilor;

- d. Decizia CNA nr. 488/2010 privind procedura de acordare, modificare și de prelungire a valabilității licenței și a deciziei de autorizare audiovizuală;
- e. Decizia CNA nr. 412/2007 privind obligațiile ce revin radiodifuzorilor la înregistrarea programelor de radio și de televiziune;
- f. Decizia CNA nr.199/2005 privind retransmisia serviciilor de programe pe teritoriul României;
- g. Decizia președintelui Inspectoratului General pentru Comunicații și Tehnologia Informației nr. 658/2005 privind procedura de solicitare și de emitere a licențelor de utilizare a frecvențelor radio;
- h. Decizia Autorității Naționale de Administrare și Reglementare în Comunicații nr. 629/2010 privind procedura de autorizare a furnizării serviciilor de programe audiovizuale;
- i. Decizia Autorității Naționale de Administrare și Reglementare în Comunicații nr. 338/2010 privind regimul de autorizare generală pentru furnizarea rețelelor și a serviciilor de comunicații electronice;
- j. Decizia Autorității Naționale de Administrare și Reglementare în Comunicații nr.169/2009 privind desemnarea Societății Naționale de Radiocomunicații ca fiind furnizor cu putere semnificativă pe piața serviciilor de transmisie în format analogic prin intermediul sistemelor radioelectrice terestre a serviciilor publice de programe de televiziune, pe piața serviciilor de transmisie în format analogic prin intermediul sistemelor radioelectrice terestre a serviciilor publice de programe de radiodifuziune în banda de frecvențe FM și pe piața serviciilor de transmisie în format analogic prin intermediul sistemelor radioelectrice terestre a serviciilor publice de programe de radiodifuziune în banda de frecvențe AM.

## **2. Informații despre SRR ([www.srr.ro](http://www.srr.ro)) și Studiul Teritorial de Radio Iași (<http://radioiasi.ro/>)**

- a. Viziune, misiune, valori și principii SRR - Raport de activitate SRR 2007  
<http://www.srr.ro/RadioRomania/rapoarte-20>
- b. Rezultatele activității SRR în perioada 2007-2010 – Rapoarte de activitate 2007-2010  
<http://www.srr.ro/RadioRomania/rapoarte-20>
- c. Priorități și Obiectivelor strategice ale Societății Române de Radiodifuziune pentru perioada 2010-2014 – Hotărârea Consiliului de Administrație al SRR nr. 10/2010  
<http://www.srr.ro/files/informatiipublice/Hotarari%20CA/2010/HotCA10din13.11.2010-Obiectivestrategice.pdf>
- d. Regulament de organizare și funcționare a Comitetului Director al SRR – Hotărârea Consiliului de Administrație al SRR nr.16/2011

<http://www.srr.ro/files/informatiipublice/Hotarari%20CA/2011/ian/HotarareaCAnr16din12ian.pdf>

- e. Regulament de organizare și desfășurare a concursului pentru selecția membrilor Comitetului Director al SRR - Hotărârea Consiliului de Administrație al SRR nr.17/2011  
<http://www.srr.ro/files/informatiipublice/Hotarari%20CA/2011/ian/HotarareaCAnr17din12ian.pdf>
- f. Regulamentul privind perioada pilot a evaluării personalului de execuție, aprobat prin HCA nr. 20/2011  
<http://www.srr.ro/files/informatiipublice/Hotarari%20CA/2011/ian/HotarareaCAnr.20din12.01.2011Regulament.pdf>
- g. Regulamentul privind selecția managerilor și evaluarea managementului executiv în cadrul SRR - Hotărârea Consiliului de Administrație al SRR nr. 24 /2011  
<http://www.srr.ro/files/informatiipublice/Hotarari%20CA/2011/feb/HCAnr.24.pdf>
- h. Hotărârea Consiliului de Administrație al SRR nr. 22/2011 privind numărul de membri ai Comitetului Director/Comitetelor Directoare ale Studiourilor Teritoriale  
<http://www.srr.ro/files/informatiipublice/Hotarari%20CA/2011/mart/HotarareaCAnr22.pdf>
- i. Hotărâri ale Consiliului de Administrație din perioada iulie 2010 - noiembrie 2011  
[http://www.srr.ro/RadioRomania/hotararile\\_consiliului\\_de\\_administratie-25](http://www.srr.ro/RadioRomania/hotararile_consiliului_de_administratie-25)
- j. Decizii ale Consiliului de Administrație din perioada iulie 2010 - noiembrie 2011  
[http://www.srr.ro/RadioRomania/deciziile\\_consiliului\\_de\\_administratie-40](http://www.srr.ro/RadioRomania/deciziile_consiliului_de_administratie-40)
- k. Decizii/Dispoziții ale Comitetului Director din perioada iulie 2010 - noiembrie 2011  
[http://www.srr.ro/RadioRomania/deciziile\\_comitetului\\_director-35](http://www.srr.ro/RadioRomania/deciziile_comitetului_director-35)

## **Anexe**

1. Anexa 1 – Informații generale despre Studioul Teritorial de Radio Iași;
2. Anexa 2 – Organigrama Studioului Teritorial de Radio Iași;
3. Anexa 3 – Grila de Programe a Studioului Teritorial de Radio Iași

**INFORMAȚII GENERALE DESPRE STUDIOUL TERITORIAL DE RADIO IAȘI**

**Studioul Teritorial de Radio Iași** este, conform Legii 41/1994, o unitate funcțională autonomă, fără personalitate juridică, subordonată Departamentului Producție Editorială al SRR (conform Organigramei SRR aprobată de către Consiliul de Administrație al SRR la 11 noiembrie 2009).

Studiourile Teritoriale sunt ordonatori secundari de credite și au dreptul să realizeze venituri proprii pentru susținerea și dezvoltarea activității.

Activitatea economică a Studioului se desfășoară conform Bugetului de venituri și cheltuieli, aprobat anual prin hotărârea Consiliului de Administrație al Societății Române de Radiodifuziune;

Finanțarea activității Studioului se realizează din:

- cota parte din taxa de abonament;
- cota parte din alocația bugetară pentru acoperirea cheltuielilor de dezvoltare și achiziționarea de echipamente și piese de schimb;
- venituri proprii din publicitate și sponsorizări;
- alte surse.

Finanțarea se realizează în limita Bugetului propriu de venituri și cheltuieli, ca parte componentă a Bugetului Societății, aprobat de Consiliul de Administrație al Societății Române de Radiodifuziune;

Studioul are obligația ca, periodic și/sau după cum este stabilit, să informeze conducerea Societății Române de Radiodifuziune asupra cheltuielilor de producție realizate în ultima lună; lunar, Studioul înaintează conducerii Departamentului Economic balanța de venituri și cheltuieli.

**Studioul Teritorial de Radio Iași este organizat în mai multe Compartimente, subordonate Redactorului Șef, astfel:**

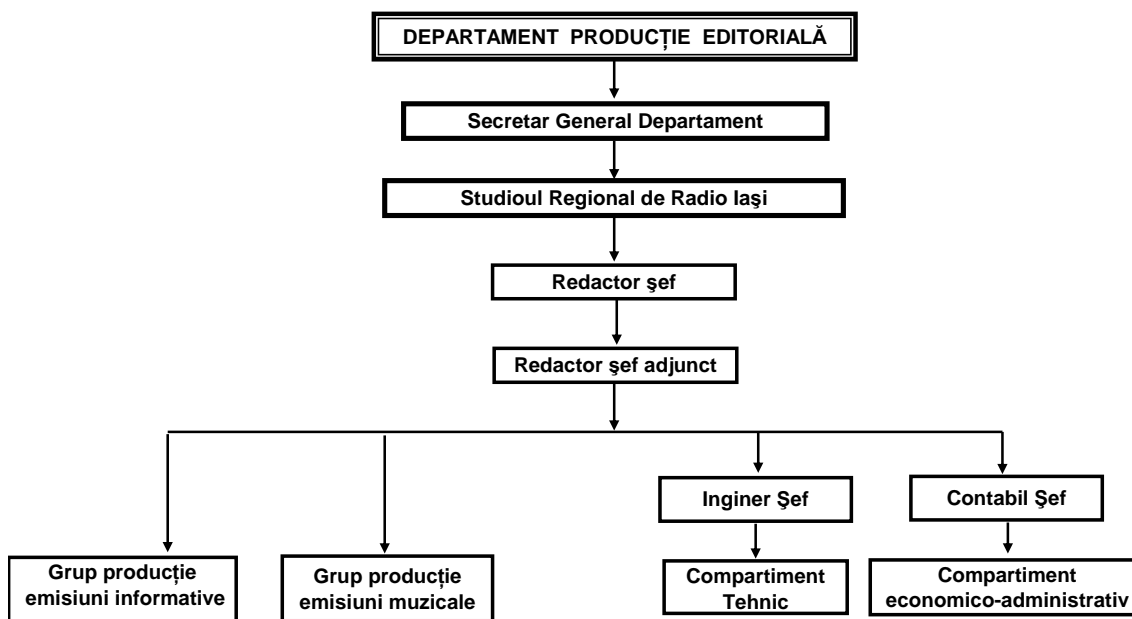
- 1. Compartimentul Editorial: care are în componență,**
  - a) Grup Producție Emisiuni Informative
  - b) Grup Producție Emisiuni Muzicale și de Divertisment
- 2. Compartimentul Tehnic**
- 3. Compartimentul Economico-Administrativ**

**Studioul Teritorial Radio Iași are un număr de 73 salariați angajați cu contract pe perioadă nedeterminată, astfel:**

- n** Conducerea Radio Iași: 3 angajați

- n** Compartimentul Editorial: 35 salariați
- n** Compartimentul Tehnic: 16 salariați
- n** Compartimentul Economico-Administrativ: 19 salariați

## ORGANIGRAMA STUDIULUI TERITORIAL IAȘI



**GRILA DE PROGRAME****La Radio Iași Clasic**

1053 KHz Avem încredere în prieteni; nu uităm să le spunem: *Bună dimineața!* / *Dedicațiile* (care încep la ora 8:00)/, și *Jurnalul Radio Iași* (de la 9:00)/ *prefățează Agenda publică!* / Doar pe Unde Medii, de la 10:00, intri în *Radio România Teritorial* / La 11:00, revenim aproape de *ochii și inima Moldovei* / Imediat după 13:00, promovăm diversitatea valorilor: *Politice și etnice*; / *Muzicale* – între 14:00 și 15:00; / *Economica, Info Nord Est, Pasiuni, Sănătate sau Info Turism, Moldova turistică*, de luni până vineri, între 15:00 și 16:00 / După *Radiojurnal*, Martor(ul) ne îndeamnă să *polemizăm cordial* / Începând cu ora 17:00, Radio Iași Clasic folosește *cheia actualității! La ordinea zilei* / *Dedicațiile* nu au nevoie de argumente, ci de un început (18:00) și de un final (20:00); / *Educație, cultură* (*Teatru Scurt, Repere în istorie, Convorbiri literare, Arta Spectacolului, Tradiții, Suplimentul de cultură*), direcția unei mișcări: până la 21:00! / *Muzica de Tonomat desăvârșește* programul Undelor Medii. /

Sâmbătă, după *Bună dimineața*, la ora 8:00, așteptăm *Dedicațiile!* / Începând cu ora 11:00: *Fotbal. Liga a II-a sau Colocvii muzical-sportive!* / După *Radiojurnalul* orei 13:00, *dedicăm ceea ce vrea publicul!* Pe toate frecvențele Radio Iași! / *Abordăm date esențiale*, în *Sinteza săptămânii* (15:00-16:00) / *Jurnalul Teritorial și jurnalul sportiv* sunt urmate de anii preferați ai unora: '60, '70, '80 / *Fonoteca de Aur* (17:00-19:00) conține vocile celor mai proeminente personalități! / *Albumele orelor* 19:00-21:00 *colecționează* tot ce este mai valoros! / În finalul programului, *Sport cu Radio Iași!*

Duminică, spunem *Bună dimineața* – până la ora 8:00! / Deschidem, inimile pentru a intra în comuniune; transmitem, în direct, *Liturghia romano-catolică* (8:00-9:00), *Pelerinaj și Liturghia ortodoxă!* / *Rămânem* (11:30-13:00) *credincioși Satului românesc!* / După *Radiojurnalul* orei 13:00, *dedicăm ceea ce vrea publicul;* pe toate frecvențele Radio Iași! / *Promovăm* (15:00-16:00) *preocupările copiilor!* / *Jurnalul Teritorial* al orei 16:00 și *jurnalul sportiv* sunt urmate, pe 1053 KHz, Unde Medii, de *Muzica Tinereții!* (16:00-17:00) / *Fonoteca de Aur* (17:00-19:00) reproduce vocile celor mai proeminente personalități / *Albumele* (19:00-21:00) *colecționează* tot ce este mai valoros! / Iar *Sportul* (21:00-22:00) îi reunește și pe cei care ne ascultă în zilele de duminică!

\*\*\*\*\*

**La Radio Iași FM**

**90,8, 96,3 MHz Dis-de-dimineață, punem tot felul de întrebări, avem de dat răspunsuri, în *Bună dimineața!* / De la ora 10:00, folosim puterile *Formulei Magice!* / După *Radiojurnalul* orei 13:00 / *Avem de împărtășit Doar Fapte* (13:00-15:00), *În Fiecare zi* (16:00-18:00) *Pierduți în trafic;* / între cele două secvențe, facem *Lobby* (*Economica, Info Nord Est, Pasiuni,***

**Sănătate/Info Turism, Moldova turistică) pentru promovarea imaginii, proiectelor, intereselor locale și Teritoriale; Dedicățiile nu au nevoie de argumente, ci de un început (18:00) și de un final (20:00) / Orizontala culturală atinge înălțimea scontată / Iar secvență gen Tonomat (21:00-22:00) pregătește Culorile Noptii (22:00-6:00)!**

Sâmbătă și duminică, după informațiile din *Bună dimineața* (6:00-10:00) și *Formula Magică* (10:00-13:00), Suntem acasă în toată Moldova, pe toate frecvențele – pentru *Dedicății!* Așteptăm invitați, programăm întâlniri speciale, în *Alo, Europa?* (15:00-16:00) sau *Pierduți în trafic* (16:00-18:00)! De la 18:00 la 20:00, întocmim un clasament al preferințelor (*Top Radio Iași*) și vă oferim *Parada Succeselor* (20:00-22:00)! Radio Iași FM emite 24 din 24 (elementul de legătură noapte-zi fiind *Culorile... orelor* 22:00-6:00)

La Radio Iași contează

fiecare zi, fiecare oră, fiecare minut, dar, mai ales, fiecare om

RADIO IAȘI CLASIC

	LUNI	MARȚI	MIERCURI	JOI	VINERI	SÂMBĂTĂ	DUMINICĂ	
05	Din bătrâni din oameni buni							05
06								06
	Bună dimineața							
08	Dedicății Radio Iași					Dedicății Radio Iași	Liturghia romano-catolică	08
09							Agenda publică	
10	Radiocircuit / De 10 x România						Fotbal	Liturghia ortodoxă
11	Prin Moldova					11		

						Liga a II-a/ Colocvii muzical-sportive	Sat românesc	11.30
13	La zi în viața partidelor parlamentare							13
14	Evrei	Rromi	Ucraineni	Ruși lipoveni	Alte comunități etnice	Dedicații Radio Iași	Dedicații Radio Iași	
15	Univers muzical							15
16	Economica	Info Nord Est	Pasiuni IT	Sănătate	Moldova turistică	Sinteza săptămânii	Suflet de copil / Recreația Mare	16
17	Martor Polemici cordiale					'60'70'80	Muzica tinereții	17
18	La ordinea zilei					Fonoteca de Aur	Fonoteca de Aur	18
19	Dedicații Radio Iași							19
20						Albume de colecție	Albume de colecție	20
21	Teatru scurt	Repere în istorie/ Convorbiri literare	Arta spectacolului	Tradiții	Suplimentul de cultură			21
22	Tonomat Radio Iași					Sport	Sport	22

---

## RADIO IAȘI FM

								19
20								20
06	Teatru scurt	Repere în istorie/ Conversations literare	Arta spectacolului	Tradiții	Suplimentul de cultură	Parada Succeselor	Parada Succeselor	06
21								21
	Tonomat Radio Iași							22
10	Culorile nopții							10
06								06
	Formula Magică							
13								13
15	Doar fapte - cu includerea secvenței „La zi în viața partidelor parlamentare” -					Dedicații	Dedicații	15
16						Radio Iași	Radio Iași	16
						Alo? Europa?	Alo? Europa?	
17	În fiecare zi... Pierduți în trafic (drive time)							17
18								18
	Dedicații					Top	Top	

Grupaje informative Radio Iași Clasic și Radio Iași FM

	Luni – Vineri	Sâmbătă	Duminică
Știri/Știri pe scurt/Jurnale	6 <sup>00</sup> , 6 <sup>30</sup> , 7 <sup>30</sup> , 8 <sup>00</sup> , 8 <sup>30</sup> , 9 <sup>00</sup> , 9 <sup>30</sup> , 10 <sup>00</sup> , 10 <sup>30</sup> , 11 <sup>00</sup> , 11 <sup>30</sup> , 12 <sup>00</sup> , 12 <sup>30</sup> , 13 <sup>30</sup> , 14 <sup>00</sup> , 14 <sup>30</sup> , 15 <sup>00</sup> , 15 <sup>30</sup> , 17 <sup>00</sup> , 17 <sup>30</sup> , 18 <sup>30</sup> , 19 <sup>00</sup> , 19 <sup>30</sup> , 20 <sup>00</sup> , 20 <sup>30</sup> , 21 <sup>00</sup> , 21 <sup>30</sup>	6 <sup>00</sup> , 8 <sup>00</sup> , 9 <sup>00</sup> , 10 <sup>00</sup> , 11 <sup>00</sup> , 12 <sup>00</sup> , 14 <sup>00</sup> , 15 <sup>00</sup> , 16 <sup>00</sup> , 17 <sup>00</sup> , 19 <sup>00</sup> , 20 <sup>00</sup> , 21 <sup>00</sup>	6 <sup>00</sup> , 8 <sup>00</sup> , 9 <sup>00</sup> , 12 <sup>00</sup> , 14 <sup>00</sup> , 15 <sup>00</sup> , 16 <sup>00</sup> , 17 <sup>00</sup> , 19 <sup>00</sup> , 20 <sup>00</sup> , 21 <sup>00</sup>
Radiojurnale Iași	7 <sup>00</sup> , 13 <sup>00</sup> , 16 <sup>00</sup> , 18 <sup>00</sup> , 22 <sup>00</sup>	7 <sup>00</sup> , 13 <sup>00</sup> , 18 <sup>00</sup> , 22 <sup>00</sup>	7 <sup>00</sup> , 13 <sup>00</sup> , 18 <sup>00</sup> , 22 <sup>00</sup>